

Passiflora coccinea Aublet 1775

Subgenus *Passiflora* Supersection *Coccinea*

Passiflora coccinea was described by Aublet in 1775 in French Guiana. For more than a century few people have herborized in Guyana, while there was a red flower in the West Indies and other countries that could resemble Aublet's summary description of 1775, so it was confused with *Passiflora coccinea*. In 2006 John Vanderplank clarified this problem and rightly confirmed *Passiflora coccinea* Aublet for the Guyana plant and described a new plant *Passiflora miniata* Vanderplank for the other.

Distribution: Guyanese trays.

Stem terete or subangulate (older portions deeply 3-grooved), finely rufo-puberulent to densely rufo-tomentose, purplish; stipules narrowly linear or linear-setaceous, 4 to 6 mm. long, entire or minutely glandular-serrulate; petioles up to 3.5 cm. long, glandless, or biglandular at base, the glands sessile; leaves oblong or rarely nearly orbicular, 6 to 14 cm. long, 3 to 7 cm. wide, not lobed, acute, acuminate, or subobtuse at apex, subcordate at base, duplicate-serrate or crenate, above glabrescent or sparsely and finely pubescent, tomentellous on nerves, beneath ferruginous- or cano-tomentose, membranous; peduncles stout, up to 8 cm. long; bracts ovate, up to 6 cm. long and 3.5 cm. wide, concave, free to base, crenate or sharply serrate, usually glandular at margin, ferruginous-tomentose without, finely puberulent within, red or deep orange; calyx tube short-cylindric-campanulate, 1.5 to 2 cm. long, 1 to 1.3 cm. wide at throat; sepals linear-lanceolate, 3 to 5 cm. long, 8 to 10 mm. wide, scarlet or red, cucullate, slightly carinate, the keel terminating in an awn up to 1.3 cm. long; petals linear, 3.5 to 4 cm. long, 7 to 8 mm. wide, scarlet or red; corona in 3 series, the 2 outer consisting of subulate filaments about 1 cm. long, deep purple in upper half, pale pink to white in lower half, the inner rank of the corona white, membranous at base, filamentose above, the filaments 6 to 8 mm. long; operculum white, dependent, recurved and filamentose at margin, the filaments about 2 mm. long; limen cupuliform; ovary ovoid, densely yellowishtomentose; fruit ovoid or subglobose, about 5 cm. in diameter, finely tomentulous, edible, the exocarp brittle, orange or yellow, mottled and 6-stripped with green; seeds narrowly obovate, about 6 mm. long, 4 mm. wide, minutely reticulate, the reticulations linear at margin.



Passiflora coccinea Aublet 1775

Subgenus *Passiflora* Supersection *Coccinea*

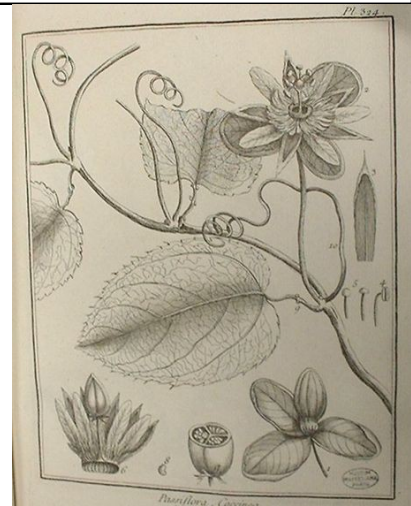
« *PASSIFLORA (coccinea)* foliis cordatis, ferratis, petiolatis, glandulosis ; floribus coccineis ; fructu flavo. (Tabula 324.)

Frutex sarmentosus, scandens, volubilis, suprà frutices expansus. Sarmenta striata, angulata. Folia alterna, cordata, glabra, dentata, denticulis rubris, petiolata; petiolis glandulosis ; glandulis ad basin binis, in medio etiam binis, totidem quandoque ad apicem. Stipule oblongæ, angustæ, dentatæ. Flores foliarii, axillares, longo pedunculo innixi ; involucrum floris triphyllum ; folioli amplius, subrotundis, concavis, sulphurei colons. Perianthium monophyllum, quinquepartitum ; laciniis lanceolatis, carnosis, concavis, acutis, extus flavescens, intus coccineis. Petala quinque, ovato-oblonga, intrâ divifuras calicis, coccinea. Corona nectararii flavescens. FRUCTUS jibacca flava, trilocularis. Semina plurima, compressa, in pulpâ gelatinosa eduli nidulantia. Florebat, fructumque ferebat Augusto. Habitat in locis cultis territorii Oyac. »

« **LA GRANADILLE rouge.** (PLANCHE 324.) Cette espèce de Granadille pousse plusieurs tiges sarmenteuses qui se répandent sur les arbres. à mesure qu'elles le prolongent, elles jettent des rameaux cannelés qui se roulent sur les arbres voisins, auxquels elles s'attachent par de longues vrilles, qui partent d'un des deux côtés de l'aisselle des feuilles. Ces feuilles sont alternes, épaisses, en forme de cœur, dentelées à leurs bords qui sont rouges ; leur pédicule est long d'un pouce, plus ou moins ; Il a à sa naissance deux stipules grêles, charnues, dentelées, & au dessus il porte deux petits corps glanduleux, & deux autres à sa partie moyenne. On en remarque quelquefois encore deux autres tout près de l'échancrure de la feuille. Ce pédicule est creulé en gouttière en dessus, & convexe en dessous. Les plus grandes feuilles ont cinq pouces de longueur, sur trois de largeur. Elles sont d'un vert jaunâtre, & partagées dans toute leur longueur par une nervure saillante, de la base de laquelle il en sort deux principales qui se courbent & s'étendent vers le bord supérieur. De chaque aisselle de feuille naît une longue vrille & souvent une fleur. Le pédoncule de la fleur est long d'environ quatre pouces. La fleur est enveloppée de trois feuillets larges, ovales & obtus, de couleur orangée. Son calice est arrondi, convexe à sa base, sur laquelle on distingue dix cannelures. Il se divise en cinq longues parties épaisses, aiguës, & creusées en forme de capuchon à leur extrémité supérieure & interne, qui est charnue & aiguë. Il est extérieurement de couleur jaunâtre, & intérieurement d'un rouge d'écarlate. Les pétales sont cinq, oblongs, ovales, d'un rouge éclatant, unis au calice, & placés au dessous de ses divisions, ou est une couronne formée d'un nombre considérable de filets charnus, de couleur orangée, dont les extrémités couvrent la base des pétales, & les intérieurs se courbent sur une cavité qui entoure le pistil à sa base. cette cavité renferme une liqueur. Son centre est occupé par un pivot charnu, allongé, qui à son sommet donne naissance à cinq étamines dont les filets sont charnus, aplatis, pointillés de rouge, portant une anthère qui est longue, mobile, attachée par son dos à sa partie moyenne. Elle est à deux loges. Entre ces cinq étamines est un ovaire, surmonté de trois styles arrondis, grêles à leur partie inférieure, & insensiblement plus gros jusques vers leur stigmat qui est sphérique & charnu. L'ovaire devient une baie dont l'écorce est jaune & charnue. Elle a trois loges remplies de semences nichées dans une substance gélatineuse, douce, bonne à manger. J'ai trouvé cette Granadille sur des arbres qui bordaient des terrains défrichés, dans la paroisse d'Aroua. Elle étoit en fleur & en fruit dans le mois d'Août. »



Christian Houel



Christian Houel



Christian Houel



Christian Houel